

PEEPING TOM  
A LOUER  
TECHNISCHE FICHE  
2 juni 2018



## ALGEMEEN

Duur	75min
Onderbreking/Pauze	geen
Technische Ploeg	3/4 techniekers + chauffeur
Cast	7 dansers/acteurs/zangers
	1 tour-manager
Transport	1 trailer (>14m)
Opbouw	1 dag voor de voorstelling

## CREATIE

Concept and Regie  
Dans & Creatie

Productie  
Coproductie

Gabriela Carizzo & Franck Chartier  
Jos Baker, Eurudike De Beul,  
Leo De Beul, Marie Gyselbrecht,  
Hun-Mok Jung, SeolJin Kim,  
Simon Versnel  
Peeping Tom & KVS  
Théâtre de l'Archipel Perpignan, El  
Canal Centre d'Arts Escéniques  
Salt/Girona, Cankarjev Dom  
Ljubljana, La Filature Mulhouse, Le  
Rive Gauche Saint- Etienne-du-  
Rouvray, Guimarães European  
Cultural Capital 2012, Hellerau  
European Center for the Arts  
Dresden, Festival International  
Madrid en Danza 2012, Festival  
International de Marseille 2012

## AFMETINGEN SCENE

Ideaal oppervlak:	15m80 breed op 13m diep
Hoogte :	12-13m
Portaal-Opening	12m x 7m50 (b x h)
Minimum oppervlak:	13m op 10,5m diep (achter portaal) <i>contacteer ons voor alle zekerheid</i>
Minimum hoogte :	7,5m
Minimum Opening Portaal	10m x 6m (b x h)

*Het gebruik van de orkestbak op scène-niveau zal voor elk theater besproken worden.*

**Geen Helling!**

Om de situatie zo goed mogelijk voor te bereiden, is het heel belangrijk dat we autoCAD (dwg) of Vectorworks (mcd, vwx) plannen en de technische fiche van het theater tijdig krijgen.

**WERKSCHEMA** (te bespreken voor elk theater, afhankelijk van de lokale gewoontes en beschikbare tijd)

<b>DAG 1</b>			<b>DECOR</b>	<b>LICHT</b>	<b>KLANK</b>	<b>PPT</b>
--------------	--	--	--------------	--------------	--------------	------------

	09:00-13:00	Uitladen+Opbouw Licht+Decor	6	2		3
	14:00-18:00	Opbouw Licht+Decor+Klank	6	2	1	3
	19:00-23:00	Licht Focus	2	2		2

<b>DAG 2</b>			<b>DECOR</b>	<b>LICHT</b>	<b>KLANK</b>	<b>PPT</b>
--------------	--	--	--------------	--------------	--------------	------------

	09:00-11:00	Sound Check			1	2
	11:00-13:00	Afwerking Decor	2			3
		(Aanpassing Licht)		(2)		3
	14:00-15:00	Aanpassing Licht		2		3
		Afwerking Dekor/Opruim Scène	2			3
	15:00	Dancers op Scène	(1)	(1)	(1)	3
	20.00-21.30	Show	1	1	1	3
	21.30-01.30	Afbouw	6	2	1	3

<b>DAG 3*</b>			<b>DECOR</b>	<b>LICHT</b>	<b>KLANK</b>	<b>PPT</b>
---------------	--	--	--------------	--------------	--------------	------------

	15:00	Dancers on Stage	(1)	(1)	(1)	3
	20.00-21.30	Show	1	1	1	3
	21.30-01.30	Afbouw + Laden Truck	6	2	1	3

*Wij verkiezen met dezelfde ploeg te kunnen werken bij opbouw en afbraak.*

## SCENE/DECOR

-Een propere en lege scène (behalve het nodige materiaal voor onze opbouw). Lege kap (behalve doeken zoals op plan)

-het is mogelijk dat het decor gedeeltelijk op de orkestbak moet geplaatst worden

**Gelieve ons te contacteren vòòr de verkoop van plaatsen op de orkestbak. Sommige plaatsen dienen geblokkeerd te worden (zichtlijnen).**

### *Theater Voorziet*

Volledige black-box afstopping (poten en friezen), zoals afgesproken of zoals op plan.

*Aangezien de structuur van het decor en de Trussen, zullen friezen en poten best als eerste opgehangen worden.*

Tapijt in de coulissen

3 tafels voor rekwisieten en zendmicrofoons, rekken voor kostuums (backstage)

ongeveer 30x 17kg tegengewicht voor panelen en decor

de nodige buizen en kabels om mogelijk ondertrekken te voorzien voor onze prints (Jorion)

# DECOR

## *Peeping Tom Voorziet*

### In volgorde van opbouw

#### 1. Mousse

- 8 rollen mousse van 10mm dik (2m x 10m) – dans-tape door theater te voorzien

#### 2. Danstapijt

- 6 banen van 2m x 14 m bedrukte dansvloer (aan de onderkant bevestigd met velcro)
- zwarte matte gaffer-tape te voorzien door theater (omtrek)
- bij lage temperaturen neemt het een tijd vooraleer het danstapijt een degelekij vorm inneemt. Deze dient dus zo vroeg mogelijk te worden uitgerold om weer op kamertemperatuur te komen.

### 2.5 Afstopping + Licht + Kleine Jorion Print + Uitlijning, Markering

#### 3. Trussen

- Trussen worden opgehangen via 8 elektrische takels of aan elektrische trekken (*voorzien door theater*)
- Indien elektrische takels (motoren) worden gebruikt, dienen deze voor aankomst van Peeping Tom opgehangen te worden. *Peeping Tom stuurt tijdig een plan*
- **Trussen worden gerigged met spansets/steels aan de Motoren of Trekken**
- Om een beweging van de trussen te vermijden bij het openen en sluiten van de gordijnen, kan het mogelijk zijn om de truss of trekken zijdelings te moeten vaststrappen. *Bevestigingspunten* worden indien nodig ter plaatse gedefinieerd.
- de trussen worden gebruikt om rails op te hangen voor de gordijnen (h: 8m50 of 7m) . Aan de trussen worden ook korte friezen opgehangen op de truss te verbergen.
- in uitzonderlijke gevallen worden de bovenste panelen van de voorste muren aan de truss opgehangen voor de opbouw.
- we voorzien de friezen om de truss af te cachen
- Gordijnen worden gemaneuvreerd door dansers op scène of door Peeping Tom techniekers. We hebben daar geen specifiek personeel voor nodig.

#### 4. Trappen

- Achteraan de trap hangen we een Zwarte Doek aan een gebogen buis. *Hiervoor hebben we 3 ophangpunten nodig (2 of 3 trekken bvb)*

#### 5. Decor

- Het Decor bestaat uit 4 afzonderlijke blokken. Deel 1 & 2 zijn wanden (Hoge versie h:7m80; Lage versie h:6m80). Elementen worden op de vloer gemonteerd en opgelopen.
- afterwards part 3 & 4 are assembled

#### 7. Prints "Jorion"

- Achteraan het decor wordt er een print (b x h: 8m50 x 5m) opgehangen (*mogelijk ondertrek voorzien*).

## *Theater Voorziet*

- Video monitoring van de scène, 1 screen at stage left and 1 screen at stage right (positions to be defined during setup)
- 4 buizen <48mm diam: 2 van 5m, 2 van 8m80 voor ondertrek Prints en als verzwaringsbuis.

## LICHT

Aangezien de structuur van het decor en de trussen, moet het licht op scène als eerste worden opgehangen.

Because of the structure of the Set and the Trusses, Light has to be rigged at first.

It is possible that some light fixtures have to be installed in the audience part of the theatre! Some seats might have to be blocked for sight line issues.

Preferably, Light on stage is under-hung to permit YOYO-focussing. Please provide necessary pipe/trusses and steels.

### *Peeping Tom Voorziet*

- 1 PC-laptop met grandMA on PC + reserve laptop
- 1 grandMA dmx-node
- 1 Behringer BCF200 wing
- 2 mini-PARS
- 2 lampen, 1 staanlamp en 1 tafellamp

### *Theater Voorziet*

- 12 Fresnels 2kW met flappen  
(of 8 Fresnels 2kW en 2 Fresnels 5kW)
- 3 PC 2kW met flappen
- 12 medium Profielen 1kW (type RJ614SX of equivalent)
- 6 korte Profielen 1kW (type RJ613SX of equivalent)
- 6 PAR64 CP62
- 16 PAR64 CP61

Lumistils voor coulisse-verlichting

Een licht-systeem, overeenstemmend met de bijgevoegde vragen dient voorzien te worden zonder enige meerkost voor het gezelschap.

Deze lichtapparatuur maakt volledig deel van Peeping Tom's stage design, en kan dus op geen enkele manier worden gewijzigd zonder schriftelijke toestemming van een vertegenwoordiger van het gezelschap

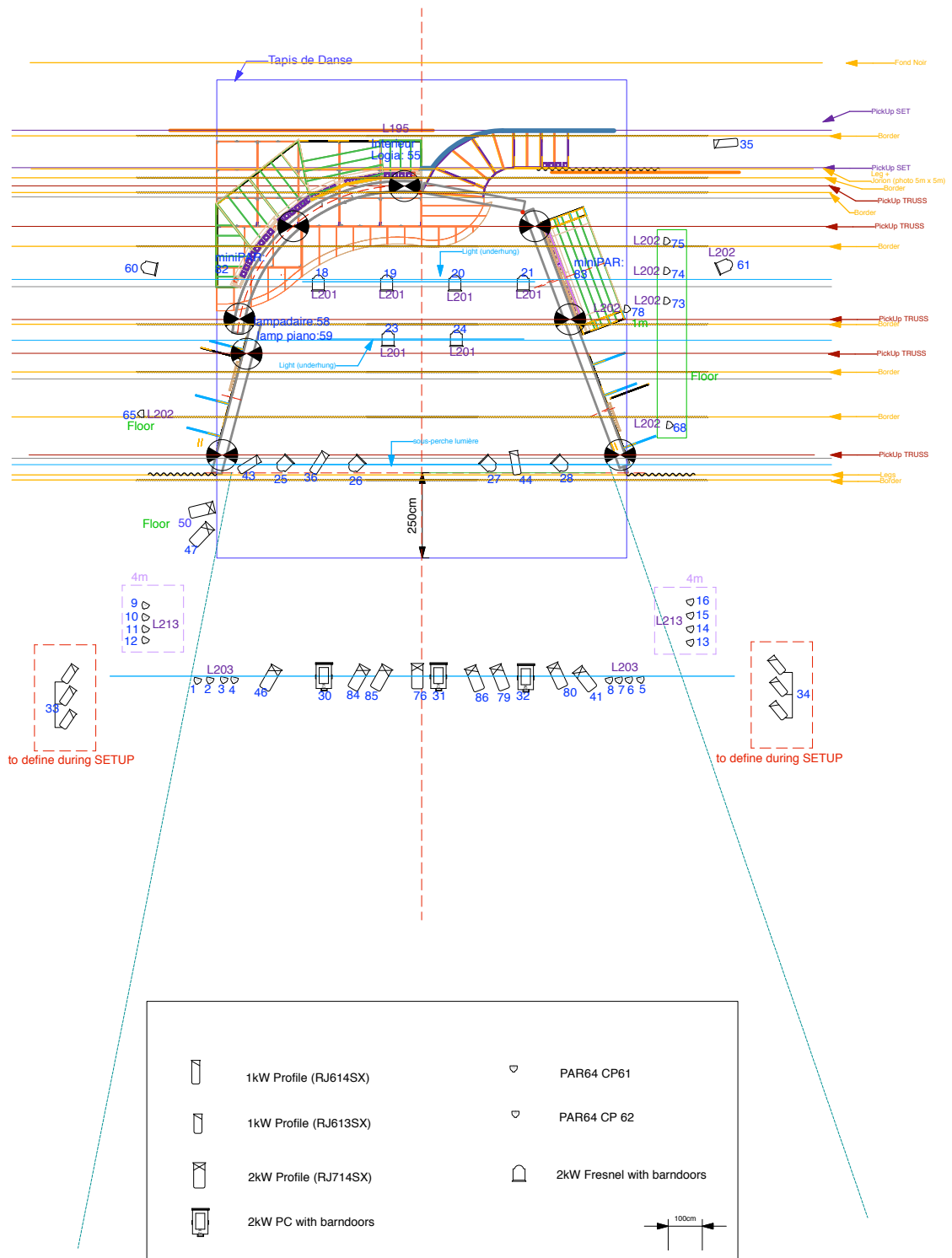
**GELIEVE U TE REFEREREN AAN BIJGEVOEGD LICHTPLAN**

- Alle kleurfilters zoals op plan.
- de nodige vloerstatieven, statieven en ladders
- de nodige veiligheidskabels om een veilige ophanging te garanderen .
- de nodige stroom- en dmx-kabels, stroomtoevoer en dimmers.
- een propere dmx512-connectie

-Onze apparatuur is uitgerust met Europese SHUCKO 16A plugs.

Indien ter plaatse andere fiches, zal het theater het nodige aantal overgangen voorzien van het locale standaard naar SHUCKO.

# A LOUER - Lightplot



## KLANK

- Het klank-systeem dient getest te worden en in perfecte werkingsstaat te zijn voor de opbouw.
  - De mixer dient zich in het midden van de zaal te bevinden, niet onder een balcon of dergelijke.
  - De nodige ruimte voor de Geluidsmixer en zijn randapparatuur is ongeveer 1,5-2m breed. Gelieve hiervoor een aangepaste tafel te voorzien
  - Een ervaren ploeg voor de opbouw
- Een bekwame geluidstechnieker zal beschikbaar zijn gedurende repetities en voorstellingen.

### *Peeping Tom Voorziet*

MacBook Pro met Ableton LIVE

Akai APC40 interface

RME Fireface 400 geluidskaart

Yamaha O1V96 geluidsmixer

Volledige Kit van draadloze bodypack Microfoons

(frequenties: 518.000-526.000MHz; 534.000-542.000MHz Ch 27 en 29)

Sennheiser SK50 + EM3532 (5+1spare)

*Gelieve het equivalent te voorzien indien deze frequenties niet beschikbaar zijn.*

### *Theater Voorziet*

18x AA batterijen/voorstelling (voor draadloze microfoons)

2 CD players (backup)

2 microfoonstatieven om antennes draadloze microfoons te bevestigen.

## PA

### Front Of House

Een professioneel FOH 3-weg or 4-weg geluids-systeem, aangepast aan de grootte en vorm van de zaal.

- Met een homogene spreiding over de hele publieksruimte.
- Alle speakers dienen een geschikte versterking te hebben.
- Onze voorkeur gaat naar Meyer Sound, D&B, L-Acoustics, of Nexo systemen.

### Minimale setup:

A) L/R- 4x UPQ/UPAs of equivalent

B) Centrale cluster – 2x UPA/UPJ of equivalent

C) Subs - 2-4x (naargelang de grootte van de zaal).

*Line array systemen en delays zullen besproken worden voor grotere zalen*

### Effecten

D) Side fills - 2x-UPA of equivalent

E) Surround (back) - 2x UPM of equivalent

F) Surround (sides) - 2x UPA/UPJ of equivalent

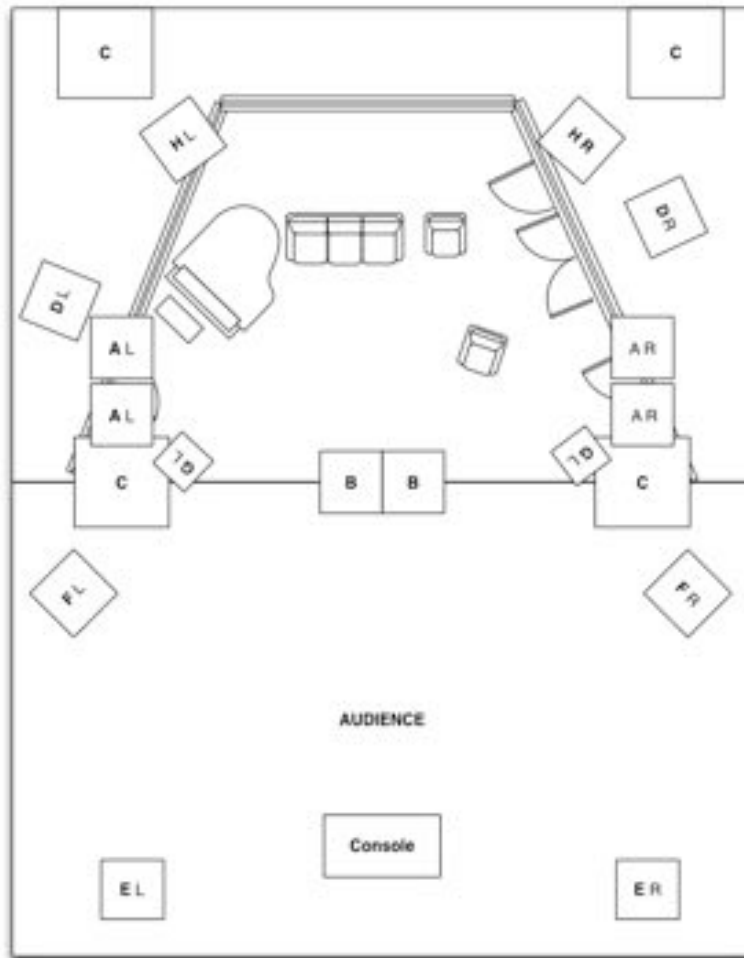
### Scène

G) Monitors (vooraan naar scène gericht) - 2x UPM of equivalent

H) Back monitors (fachteraan naar publiek gericht) - 2x UPA/UPJ of equivalent (op Balcons decor)



## PLAN+ROUTING



OUTPUTS				
PLAN	DESK	OUTPUT	HOUSE	CONNECTOR
A L	BUS1	SLOT1	FOH L	XLR
A R	BUS2	SLOT2	FOH R	XLR
B	BUS3	SLOT3	CLUSTER	XLR
C	BUS4	SLOT4	SUB	XLR
D L	BUS5	SLOT5	LEFT	XLR
D R	BUS6	SLOT6	RIGHT	XLR
E L	BUS7	SLOT7	SURR L	XLR
E R	BUS8	SLOT8	SURR R	XLR
FL	AUX1	OMNI1	MONITOR L	JACK
FR	AUX2	OMNI2	MONITOR R	JACK
GL	AUX3	OMNI3	BACK MON L	JACK
GR	AUX4	OMNI4	BACK MON R	JACK
	AUX5			
	AUX6			
	AUX7			
	AUX8	x	REVERB	
HL	ST	ST L	SIDE L	XLR
HR	ST	ST R	SIDE R	XLR

INPUTS		
INPUT	CHANNEL	CONNECTOR
ANALOG 1	MARIE	XLR
ANALOG 2	SJ	XLR
ANALOG 3	EURUDIKE	XLR
ANALOG 4	SIMON	XLR
ANALOG 5	SPARE 1	XLR
ANALOG 6	SPARE 2	XLR
ANALOG 11	PLAYBACK L	JACK/RCA
ANALOG 14	PLAYBACK R	JACK/RCA
ADAT1	FOH L	ADAT IN
ADAT2	FOH R	
ADAT3	LEFT	
ADAT4	RIGHT	
ADAT5	SURR L	
ADAT6	SURR R	
ADAT7		
ADAT8		

*Preferred speakers are D&B, Meyer Sound, L-Acoustics...*

### Intercom

- 1 base-station voor licht-operator
- 1 voor sound-operator
- 1 wireless voor stage-technician

## KOSTUUMS

- Een kledster wordt gevraagd voor de onderhoud van de kostuums. (Zie apart document)
- de Kostuums dienen elke dag gewassen en gestreken te worden.
- Degelijk verwarmde, propere en veilige loges dienen voorzien te worden voor performers en ploeg.
- Gelieve handdoeken te voorzien in de loges (10/voorstelling).

### SIMON



Blauw Kostuum  
Droogkuis



purper hemd  
40°

+ zwarte boxer  
60°

### LEO



Zwarte Smoking  
Droogkuis



wit hemd  
40°

+ witte boxer  
60°

EURUDIKE



Droogkuis



Koude Machinewas, geen droogkast



Beha huidskleur en kousen  
60°

+ Lange zwarte doorzichtige vest (niet strijken)

## MARIE



Zwart kleed met borduur + witte beha + zwarte kousen  
Koud machinewas, geen droogkast 60°

## SEOLJIN



wit hemd  
60°



3-delig zwart kostuum 'Angelo Litrico'  
Droogkuis

## HUN-MOK



Wit Hemd  
60°

3-delig zwart kostuum 'Angelo Litrico'  
Droogkuis

## JOS BAKER



Oranje hemd  
40°

wit hemd  
60°

Grijs/blauw kostuum  
Droogkuis

Smoking Noir  
Droogkuis

## KOSTUUMS FIGURANTEN



Koude was, geen droogkast



## EXTRA

-We vragen 9 figuranten. Het is voor belangrijk dat we voor alle voostellingen met dezelfde mensen kunnen werken. We vragen 4 of 5 vrouwen, en 4 of 5 mannen van verscheidene leeftijden, bij voorkeur met een minimum aan ervaring. er zouden ook minstens 5 fitte mensen bij ze zijn die handen en knieën over de scène kunnen kruipen.

Er zal een repetitie zijn van 3PM tot 6 PM, waarna het theater hun een maaltijd aanbiedt.

De tweede voorstelling dienen deze een uur voor aanvang aanwezig te zijn.

De mannen nemen mee: donker pak, wit hemd en lederen schoenen

De vrouwen brengen mee: klassieke, lederen schoenen. Wij brengen zelf jurken mee.

- 18x AA batterijen per voorstelling (voor draadloze microfoons)
- een veilige productie-ruimte met telefoon- en internetverbinding.
- 2 liter plat mineraal water voor elke performer, elke dag, op scène en in de loges.
- Twee COLD PACKS/voorstelling een diepvriezer om ze gekoeld te houden.
- Een assortiment aan cereal-bars, fruit, noten, thee, fruitsap etc voor 13 persons elke dag, opbouw inbegrepen.  
(performers kunnen niet echt eten voor de voorstelling, maar hebben genoeg energie nodig)

*Wij verkiezen BIO producten in een inspanning naar een gezond dieet een milieu-bewuste attitude.*

- A LOUER is een dansvoorstelling, een comfortabele temperatuur voor alle repetities en voorstellingen is gewenst. 22/23°C is perfect!

- Licht- en geluidstafel dienen bij elkaar te zijn en NIET in een aparte cabine.

- Sommige delen van het decor, licht en afstopping zouden mogelijk op ondertrekken moeten. Gelieve het nodige materiaal hiervoor te voorzien.

- *Het Theater voorziet een veilige en gratis parkeerplaats voor onze vrachtwagen.* (Vanaf dag voor opbouw tot dag na afbraak. Stuur ons zo mogelijk het adres van laad- en loskade en parking)

- Gelieve 1 stoel te blokkeren voor een performer/figurant op de 2<sup>de</sup> of 3<sup>de</sup> rij, 3 stoelen van de uitgang.

## CONTACT

- **Peeping Tom Adres**

Zwarte Vijverstraat 97  
1080 Bruxelles  
[www.peepingtom.be](http://www.peepingtom.be)

- **Zakelijke leiding**

Veerle Mans  
Bureau: +32 2 290 22 07  
Portable: :++32 497 10 17 15  
[veerle@peepingtom.be](mailto:veerle@peepingtom.be)

- **Productie**

An Van der Donckt  
Bureau: +32 2 290 22 08  
Portable: : +32 479 99 65 84  
[an@peepingtom.be](mailto:an@peepingtom.be)

- **Technische directie**

Filip Timmerman  
Josse Clymansstraat 10  
2550 Kontich  
Portable : +32 477 34 78 55  
[filip@atelierd277.be](mailto:filip@atelierd277.be)

- **Tourmanager**

Lulu Tikovsky  
Portable: +32 492 50 05 24  
[lulu@peepingtom.be](mailto:lulu@peepingtom.be)

- **Communicatie**

Sébastien Parizel  
Portable: +32 478 92 09 82  
[sebastien@peepingtom.be](mailto:sebastien@peepingtom.be)